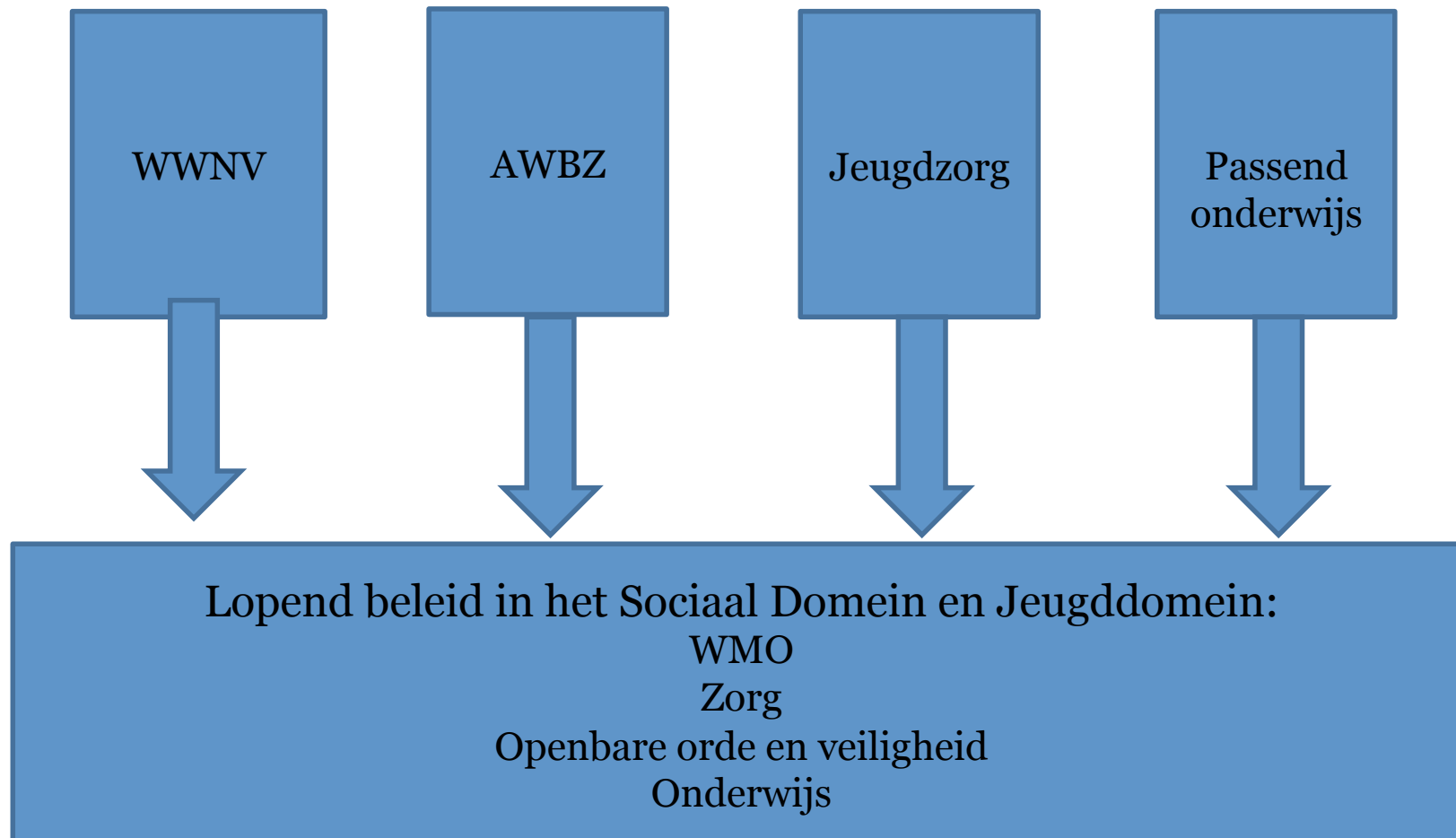


## *De Gemeenten zien een omvangrijke operatie + ingrijpende bezuinigingen op zich afkomen*



---

## ***Voor welke procesvragen staan gemeenten?***

- Hoe verbinden we de decentralisaties aan elkaar?
- Hoe combineren we dit met de aangekondigde bezuinigingen?
- Hoe betrekken wij de burgers en de cliënten?
- Op welke wijze overbruggen wij de afstand met de instellingen?
- Wie kunnen we vertrouwen? Hoe krijgen we transparante en betrouwbare partners? Hoe richten we het proces in?

---

## ***Aanleiding Transitie Jeugdzorg: Fundamentele kritiek en noodzaak om de kosten te beheersen.***

- De combinatie van de ‘eisende burger’ en de ‘bange overheid’ leidt tot problematisering, medicalisering en juridisering en professionalisering van alledaagse problemen.
- Het exporteren van problemen naar specialisten heeft in een welvarend en gelukkig land bijvoorbeeld geleid tot 1 op 7 kinderen met indicatie jeugdzorg of speciaal onderwijs, terwijl 1 op 12 in de Wajong terechtkomt.
- De zorg is opgesplitst in schotten die vaak over de burger heen langs elkaar heen werken. De kosten daarvan zijn niet meer op te brengen.
- Huidige zorg leidt – vooral bij meervoudige gezinsproblematiek - tot het ‘rondpompen’ van problemen en is niet effectief, leidt niet tot duurzame oplossingen.

# Paradigmashift in de (Jeugd)Zorg

## Problematiseren

- Recht op jeugdzorg
- Problemen exporteren naar professionele instituten
- Problemen worden aangemeld
- Opeenvolgende stappen in de keten
- Problemen één voor één behandelen
- Behandeling in segmenten door specialisten leidt tot deeloplossingen
- De cliënt wordt doorgestuurd

## Normaliseren

- Recht op goede opvoeding (= plicht ouders + omgeving)
- Uitgaan van 'eigen kracht',.
- Actief eropaf, aanwezig op vindplaatsen
- Hulpverlening 'om het gezin heen' Wrapp Around Care
- Naar het totale systeem kijken
- Steun van generalisten, gericht op hanteerbare leefsituatie (duurzaam)
- De specialist komt de generalist helpen

# ***Wat betekent dat voor de inrichting primair proces?***

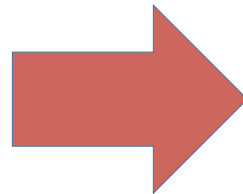
## **Situatie nu:**

Eerste lijn is zwak uitgerust,  
vakmanschap weinig  
ontwikkeld

Specialistische zorg is  
verkoerd en aanbodgericht

Indicatiesysteem werkt het  
doorschuiven in de hand

Systeem schiet tekort voor  
complexe problematiek



## **Toekomst (2016):**

Basiszorg in elke gemeente,  
door vakkundige  
generalisten

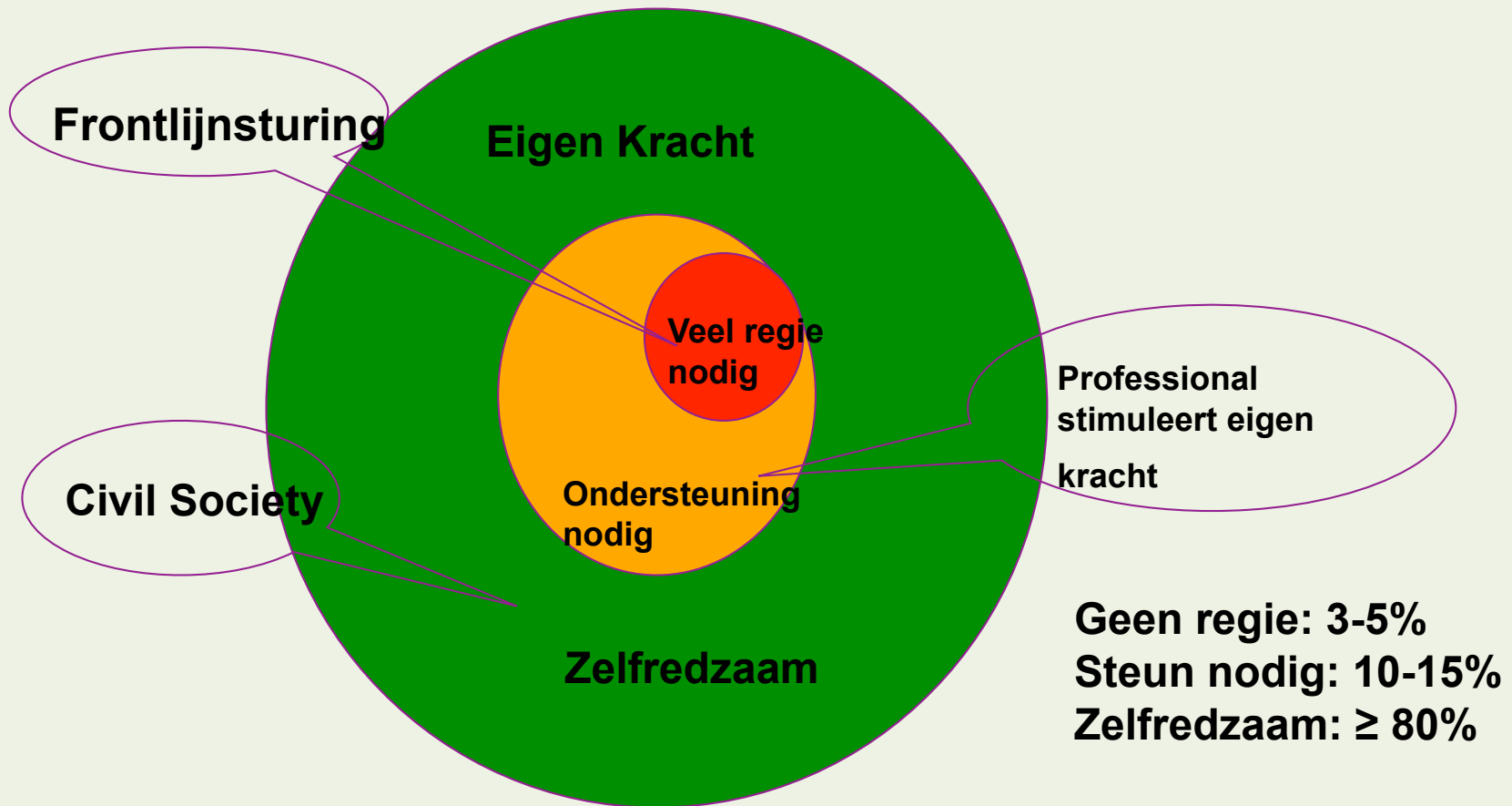
Specialistische zorg vormt  
één geheel en ondersteunt  
basiszorg (JZ-GGZ-LVB-JB)

Indicatiestelling vervangen  
door 'op en neer schakelen'

Specialistische zorg  
neemt gezamenlijke  
verantwoording

# *Enschede: onderscheid ernst van problematiek*

## Het veld ordenen



Bron: Gemeente Enschede Visie op Welzijn presentatie 09-05-2011

## Inrichting van de jeugdzorg in Leren&Leven (Pilot's in Drenthe)

Locale context – CJG (kerndisciplines HBO MW + SPV)  
werken samen in gebiedsteam  
Lijn met kinderopvang en scholen  
Eerstelijns hulp door generalisten (kort en langdurend)

Bovenlokaal - Specialisten in opvoeden en opgroeien  
Zij worden 'erbij gehaald'  
Aanvullende intersectorale zorgprogramma's (ook GGZ)  
De intensiteit + kennisniveau loopt op

Medisch Psychiatrische Zorg

---

## ***Wat werkt in de zorg? Welke systeemeisen?***

- Preventie, steun en hulp op plekken waar kinderen en jongeren dagelijks zijn, op school bijvoorbeeld.
- Vakkundige generalisten in de eerste lijn die de tijd en ruimte hebben om direct te adviseren en te helpen.
- Dwing de specialistische zorg om zich dienstbaar op te stellen naar de front office generalist en ter plekke te komen adviseren of samen te behandelen. Draai het adagium om.
- Kijk niet naar afzonderlijke problemen van jeugdigen, maar naar de situatie van het hele gezin, kijk hoe ze met hun problemen omgaan en hoe ze daarin gesteund kunnen worden.
- Ga als professional gesprek werkelijk het gesprek aan en verschuil je niet achter procedures. De voornaamste succesfactor is gelegen in het werkzame contact en het vertrouwen tussen cliënt en hulpverlener.



---

## ***Een voorbeeld van hoe het niet moet***

- Een kind komt niet mee in de klas. (Vaak is dat relatief en wordt zo'n kind vooral bekeken in de verhouding tot andere klasgenootjes).
- Er wordt besloten tot extra inzet, eerst wordt goed gekeken wat er mis is met het kind en wordt het 'tekort' gedefinieerd. Dat is nodig om een indicatie voor zorg of extra aandacht te krijgen.
- Er volgt een 'rugzakje' met geld voor extra hulp richting dat kind.
- Achteraf blijkt dat de betreffend leerkracht niet om kan gaan met niveauverschillen in zijn klas.
- Een collectief probleem – de school biedt te weinig ondersteuning aan de leerkrachten – wordt een individueel probleem.
- Het probleem wordt geïndividualiseerd, het kind krijgt een stempel waar het in haar hele (school) loopbaan last van blijft houden.
- Het probleem wordt als het ware van de groep, de organisatie, 'afgenomen' en aan het individu toebedeeld. Voor beiden jammer.

---

## ***Hoe komen we aan een sterke eerste lijn??***

- Centrum voor Jeugd en Gezin inrichten als netwerkorganisatie.
- Investeren in professionalisering van preventie en eerstelijns hulp.
- Consequent aansluiten bij de eigen verantwoordelijkheid en de eigen kracht van de doelgroep.
- Status + waardering moet omhoog: afbreukrisico, functie eisen, onregelmatige werktijden, zware verantwoordelijkheid.
- Stuur als gemeente niet op 'plaatjes' (nieuwe structuren), maar op 'waarden': welke eisen mag de klant stellen?
- Er zijn generalisten 'van verschillend pluimage' nodig, naar de HBO maatschappelijk werker, ook de sociaal verpleegkundige (SPV) en de kennis van MEE. En de buurt (opbouw) werker.

---

## ***Werkzame factoren bij voor generalisten***

- Nabijheid: Ernaar toe, bereikbaar (ook buiten kantoor tijd).
- Vertrouwen: Heldere taal, professioneel gezag, klant eigenaar van zijn probleem laten.
- Bij veelvoorkomende problematiek de werkzame interventies beheersen en inzetten (niet alleen improviseren). Het vak bijhouden.
- Samenwerken met aanpalende sectoren (flexibel zijn, zichzelf kunnen verplaatsen in de gedachtewereld van de andere sector).
- Regie kunnen voeren richting specialisten (gezag hebben).
- Wat vinden de cliënten belangrijk: *‘Open, warm, niet oordelend, vriendelijk, geïnteresseerd en betrokken.. Ze vermijden negatieve interactie, beschuldigende of denigrerende opmerkingen. Ze zijn reflectief en vragen de cliënten om feedback’.* (Pijnenburg e.a. : *‘Zorgen dat het werkt’*)

---

## ***Voorbeelden uit de eerste lijn***

- Schoolmaatschappelijk werk, Verbinding school en ouders (Dialogoog)
- Projecten in het kader van jeugd en veiligheid (jeugdinterventie team, jeugdpreventie programma, nieuwe perspectieven)
- Homestart, kinderen 0-6 jaar, inzet vrijwilligers, samen met thuiszorg.
- Mentor of coachprojecten (door leeftijdsgenoten of volwassenen)
- Opvoedingsondersteuning, inzet van Triple P, samenwerking rond het CJG.
- Eigen kracht conferenties, (verplichte keuze alvorens uithuisplaatsing).
- Trajecten voor toeleiding naar school en betaald werk (school uitvallers)
- Samenwerking met woningbouw vereniging, woonbegeleiding.
- Zelfsturende teams van professionals met weinig overhead, die gezamenlijk verantwoordelijkheid nemen voor cliënten (Buurtzorg)
- Jeugdzorg in eigen beheer van de cliënt. Via sociale media, zie <http://www.jeugdcloud.nl/>. Zoek uw hulpverlener op 'marktplaats'.

## ***Voorbeelden van preventieve inzet in het onderwijs***

- Kinderen (4-7), die schoppen slaan en dwingendrag vertonen, zowel thuis als op school krijgen een training sociale vaardigheden irt leeftijdsgenoten en volwassenen. Half jaar 10 bijeenkomsten, voor de kinderen hun ouders en de leerkrachten; ook huisbezoek en individuele gesprekken (samenwerking basisscholen met Trajectum Utrecht).
- Kinderen die niet erg opvallen, gepest worden, angstig en onvoldoende weerbaar, weinig vriendje, en die op het VO wellicht verloren zullen lopen, worden vanaf groep 7 in de gaten gehouden worden door professionele coaches of oefenen met met rollenspelen. (basisscholen, welzijnswerk, jeugdzorg, Brabant, Gelderland, Drenthe).
- Straathoekwerkers geven aan alle eerste klassers VO weerbaarheids trainingen en organiseren een spel om kinderen kennis te laten maken met schoolmaatschappelijk werk, leerplicht en jongerenwerk (Nunspeet).
- Gezamenlijke aanpak speciaal onderwijs en stedelijk jongerenwerk binnen één gezamenlijk gebouw levert een integraal aanbod op van 08.00 uur tot 22.00 uur. ('De Mast', 't Schip en Alifa)
- Leerlingen (ROC 16+) die niet tegen kritiek kunnen, altijd anderen de schuld geven, weinig respect tonen voor de leerkracht, of juist niet voor zichzelf opkomen en vaak voortijdig van school verdwijnen, wil men proberen binnenboord te houden: 30 jeugdzorg medewerkers komen dagelijks in de docentenkamer, kijken wat er aan de hand en verzorgen begeleiding en trainingen (Albeda en Stek Rotterdam).

---

## ***Voorbeelden aansluiting specialistische Zorg***

- De cliënt wordt niet doorverwezen, maar de gedragsdeskundige komt 'meekijken' en ondersteunt de generalist (Nota opvoeden versterken)
- De specialistische zorg creëert een gemeenschappelijk aanmeldpunt, zodat de generalist niet meer hoeft te zoeken.
- Bij crisisopname, eerst kennismaken met de ouders. (Fier Fryslan).
- Bij aanvang residentiële hulp, meteen contact met de ouders en samen zoeken naar alternatieven in de eigen omgeving (BJ Brabant).
- Bij jeugdcriminaliteit eerst in gesprek met de familie en familietherapie inzetten. (FFPS bij BJZ Amsterdam).
- Alleen nog maar trajectzorg leveren vanuit de residentie, onder regie van de generalist die het gezin goed kent (VWS beleidsnota)
- De generalist, die het gezin goed kent, gaat ook na de OTS, door met de hulp (BJZ Amsterdam).

---

## ***Welke ‘mindset’ is nodig om te veranderen?***

1. Denken vanuit het belang en de wensen van de cliënt
2. Over instellingsgrenzen heen willen denken
3. Open staan voor totaal andere invalshoek (sociale media), nieuwsgierigheid.
4. Erkenning van de bestaande situatie en hoe die ontstaan is, niet alles is verkeerd nu, mensen doen ook nu hun uiterste best.
5. Niet denken in nieuwe structuren, maar in waarden: hoe moet het straks gaan? Wat vinden we belangrijk? Wat mag niet gebeuren?